



Het Agence de Développement et d'Urbanisme de Lille Métropole, Lille Métropole, de intercommunales IDETA, IEG, Leiedal, WVI en la Mission Bassin Minier hebben, samen met het Agentschap van de Eurometropool Lille-Kortrijk-Tournai, besloten om een debatcyclus te organiseren over metropolitisatie.

Het is de bedoeling dat de deelnemers mee nadenken en debatteren over de uitdagingen en mogelijkheden op dat vlak voor onze grensoverschrijdende regio. De debatten worden telkens ingeleid met een uiteenzetting door een externe deskundige.

## In de voetstappen van Pierre Mauroy...

De partners willen unaniem hulde brengen aan Pierre Mauroy door deze debatcyclus aan hem op te dragen.

Pierre Mauroy was de drijvende kracht achter de metamorfose van Lille Métropole en hij stond aan de wieg van de samenwerking tussen Franse en Belgische partners binnen deze grote grensoverschrijdende metropool.

De samenwerking die in 1991 van start ging, werd in 2008 verder uitgewerkt, met de oprichting van de eerste Europese Groepering voor Territoriale Samenwerking (EGTS): de Eurometropool Lille-Kortrijk-Tournai. Pierre Mauroy lag in 2007 tevens aan de basis van de oprichting van de vereniging Aire métropolitaine de Lille.

Het is in deze context, verder bouwend op wat werd opgestart door Pierre Mauroy, en samen met hem andere personen met een sterke overtuiging van het belang van het metropoolgegeven en de uitbouw van Europa, dat deze debatcyclus wordt georganiseerd.

## "DE VORM VAN DE METROPOOL"

Budascoop Kortrijk – 24 september 2013

Karel Debaere, oud-directeur van Intercommunale Leiedal :

«Secchi en Vigano werken op verschillende schaalniveaus, op verschillende planningsniveaus. Ze ontwikkelden regionale plannen zoals in La Spezia of voor de provincie van Lecce. Ook voor steden maakten ze plannen zoals in Bergamo, Siena, Prato en - dichterbij huis - Kortrijk en Antwerpen. Ze stonden in voor herinrichtingsprojecten zoals de inrichting van de theaterplaats in Antwerpen, het openbaar domein rond de Lamotsite in Mechelen en het schitterend ontwerp van het nieuwe Park Spoor Noord in Antwerpen. Secchi en Vigano werken ook op het niveau van metropolen: de plannen voor Antwerpen, de voorstellen voor Grand Paris, voorstellen voor Brussel 2030, voorstellen voor Lille 2030.

Ik zie in alle projecten die Secchi en Vigano recent uitwerken een aanvragen centraal een aantal vragen centraal staan:

- Hoe gaan wij om met onze omgeving, met het water, met de energie, met de biodiversiteit ?
- Hoe gaan wij om met de sociale ongelijkheid ?
- Hoe organiseren wij onze mobiliteit en welke vormen moet het openbaar vervoer aannemen ? »



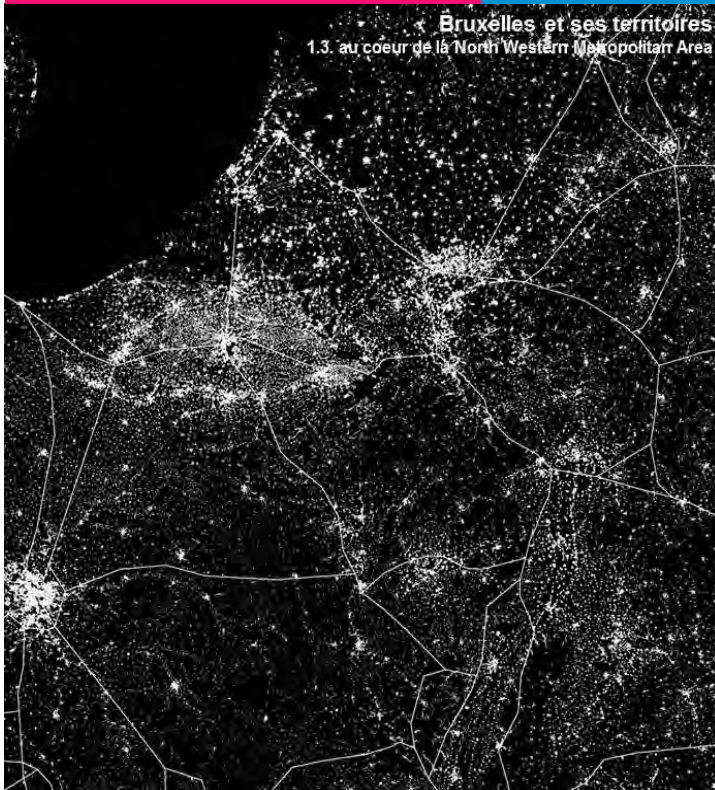
**DE PLAATS** - Dit oude bioscoopcomplex is wel bekend als de alternatieve filmzaal van Buda Kunstencentrum. Naast de bioscoopzalen zijn er ook twee theaterzalen in het gebouw aanwezig. De Budascoop is een onderdeel van het Buda-eiland, een plek in het hart van Kortrijk dat wordt uitgebouwd als broeiuw voor creativiteit en kunsten.



**Bernardo Secchi**

*De spreker*

*Bernardo Secchi is architect-urbanist van het bureau Secchi & Vigano en professor aan de universiteit van architectuur in Venetië. De jongste decennia heeft hij in West-Europa een belangrijke bijdrage geleverd in het denken over en het realiseren van de vernieuwing van steden en stadsranden. Hij past zijn kennis en inzichten ook toe in concrete projecten, en dit in associatie met Paola Vigano in het kader van hun bureau: de studio 13. Samen verdiepen zij op die manier hun inzichten over de vraagstukken en de oplossingen van de stedenbouw voor de hedendaagse stad. Zij werken op verschillende schaalniveaus, op verschillende planningsniveaus, en op het niveau van metropolen ook : de plannen voor Antwerpen, de voorstellen voor Grand Paris, voorstellen voor Brussel 2030, voorstellen voor Lille 2030.*



## DE VORM VAN DE METROPOOL

De metropool is een nieuw begrip. Europa telt heel veel kleinere steden en slechts een paar grote metropolen. Metropolen zijn nieuw.

De ontwikkeling ervan vergt een langetemijnvisie. Een visie ontwikkelen vereist een debat over de rol van een metropool: welke rol heeft die op mondiaal vlak? Welke mogelijkheden geven dergelijke metropolen?

De hypothese die Secchi voorstelt is dat de Eurometropool Lille-Kortrijk-Tournai - met haar dimensie en spreiding - de toekomst in handen heeft, vergeleken toch met de metropolen van Parijs, Londen en Moskou.

## STEDEN UIT HET VERLEDEN

Secchi bouwde zijn lezing op rond het werk dat zijn bureau maakte voor Parijs, Moskou en Brussel. Hij verwees naar Parijs, Londen en New York als voorbeelden van steden uit het verleden en hield een pleidooi voor een stad van de toekomst. Telkens na een crisis ontstaat een nieuwe ruimtelijke realiteit en de crisis van nu zal aanleiding geven voor een nieuwe (gebouwde) realiteit.

De energiecrisis zal ons op een andere wijze doen leven en werken. Mobiliteit is belangrijk voor een metropool. Een sterk uitgebouwd raster wordt belangrijker dan de verbinding van de grote assen. Deze grote projecten zijn tijdsrovend en duur. Secchi pleit voor een horizontale metropool, waar niet de dominantie van een grote stad centraal staat, maar eerder een weefsel van kleinere steden en gemeenten die op gelijkwaardige basis tegenover elkaar fungeren en in een netwerk zitten.

### Paris

Parijs beschreef Secchi als een stad van ongelijkheden. Ongelijkheid in rijk en arm, ongelijkheid ook in de toegang tot (publieke) transportmiddelen die mensen depriveren van vrije tijd omdat

ze die moeten doorbrengen via langdurige verplaatsingen. Het beeld van Parijs als een concentrische stad staat in contrast met de werkelijkheid van een gefragmenteerde stad. Groen/natuur is een scheidend mechanisme en versterkt deze ongelijkheid.

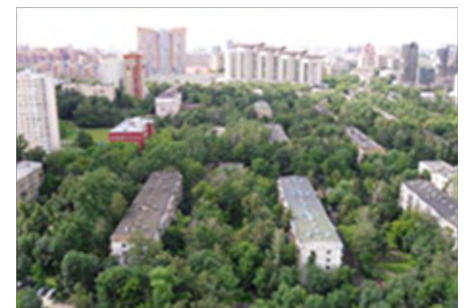


Parijs heeft geen nood aan een groot en generalistisch project, maar eerder aan een serie gerichte projecten op het hele grondgebied van de metropool.

### Moskou

Voor de uitbreiding van Moskou keek Secchi naar de wijze waarop men vroeger met satellietsteden werkte. De satellietsteden rond Moskou raken meer

en meer verlaten omdat mensen naar de hoofdstad trekken.

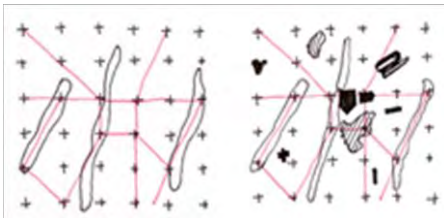


Secchi ziet een opgave in het herbruiken van verlaten (industriële) terreinen. Op deze terreinen leest hij een 'civic magnificence'. Dit concept herbruikt hij in de zuid-westelijke uitbreiding van Moskou waarin hij een combinatie maakt van stedelijkheid en een natuurlijke structuur.



## Brussel

Het is niet democratisch om mensen te stigmatiseren die het landelijke opzoeken. Je kan gewoon niet verwachten dat iedereen in een stad woont. Maar de energiecrisis heeft ons geleerd dat we planmatig moeten kunnen omgaan met verstedelijking en mobiliteit. Neem bijvoorbeeld zelfvoorziening door het opvangen van regenwater. De toekomst zit een stuk in spreiding en lokale ingrepen. Secchi ontwikkelde voor Brussel het concept 'la métropole horizontale'.



Hij beschrijft een stad die geënt is om 3 valleien. Deze stad bestaat uit een isotrope ruimte met plaatselijke verdichtingen van infrastructuur. Door te vertrekken van de nabijheid van de natuur in deze regio, die de hoogste is in Europa, heeft Secchi een radicaal voorstel gemaakt voor Brussel.

Eén van de grootste tekortkomingen van de metropool Brussel is het feit dat de wagen alle beschikbare ruimte opsoupeert. Secchi stelt een radicaal concept voor; de 'no car future'. Op die manier kan de publieke ruimte terug worden ingezet als een ruimte die verschillende functies opneemt; ontmoeten, stadstuin, waterretentie,... Secchi pleit voor een stad zonder auto's door de voetgangerszones te verbinden en uit te breiden. Dat is een idee dat stilaan ook ingang vindt in bestuurskringen in Brussel.



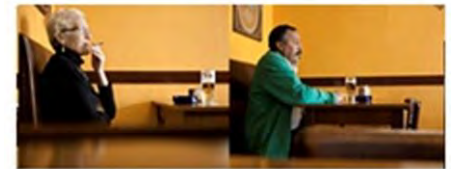
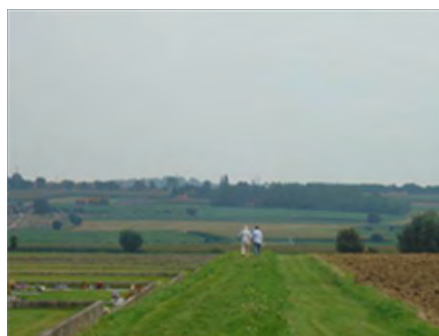
## STEDEN VOOR DE TOEKOMST

Secchi hield een pleidooi voor een stedelijkheid van nabijheid en ziet in de north-western metropole het prototype hiervan. Een stedelijkheid van nabijheid moet het niet hebben van een concentratie, grote (infra)structuren maar veeleer van kleinschaligheid, puntsgewijze ingrepen, decentrale (energie)voorzieningen en waterbeheersing. Natuur is alomtegenwoordig en verweven met de dagelijkse omgeving. Deze stedenbouw staat haaks op discours van verdichting, compactheid, zoning en grote projecten.

### Une Eurométropole verte

We hebben nu de kans om een Eurometropool te maken die gebaseerd is op groene structuren, niet op de klassieke infrastructuur. Het werken rond een blauw-groen netwerk is daarom heel relevant. Zo maak je de kwaliteit van een territorium zichtbaar. Om dat te kunnen doen moet je lokaal werken.

Neem bijvoorbeeld de begraafplaats voor Kortrijk die de golven in het landschap valoriseert, die het landschap toont. Die begraafplaats was voor Secchi een vorm van manifest. Hier wordt niet gelimiteerd, hier wordt geen groot project opgelegd, maar hier wordt de kwaliteit van een plek getoond.



## Samenvattend...

Mobiliteit is belangrijk voor een metropool. Een sterk uitgebouwd raster wordt belangrijker dan de verbinding van de grote assen.

Secchi pleit voor een horizontale metropool met een weefsel van kleinere steden en gemeenten die op gelijkwaardige basis tegenover elkaar fungeren en in een netwerk zitten.

Een stedelijkheid van nabijheid moet het niet hebben van een concentratie, grote (infra)structuren maar veeleer van kleinschaligheid, puntsgewijze ingrepen, decentrale (energie)voorzieningen en waterbeheersing.



## Hieronder enkele reacties van deelnemers...

### Democratie is synoniem voor dialoog

**Oriol Clos**, Directeur van het *Agence d'Urbanisme de Lille* informeert naar de onderlinge afstemming tussen het operationele op korte termijn en de nood aan een strategische visie op lange termijn.

**Stef Vande Meulebroucke**, Directeur van het Agentschap van de Eurometropool, wijst erop dat het strategische overleg moeilijk verloopt wegens de veelheid aan actoren. Wat is het beleidskader voor een dergelijke metropolisering ?

Bernardo Secchi stelt dat beleidsmakers willen dat alles altijd onmiddellijk gebeurt, maar hoewel het geen kwestie is van stilstaan of projecten bevroren, is het toch noodzakelijk de tijd te nemen om na te denken op lange termijn en te weten welke richting men uit wil zonder daarbij de urgentie van bepaalde problemen uit het oog te verliezen. Daarvoor dient het overleg. Dialoog vormt de basis van de democratie. Het is belangrijk alle actoren samen rond de tafel te brengen, ook de beleidsmakers. Inwoners moeten niet het werk van planologen uitvoeren, maar iedereen - ook de beleidsmakers - heeft er baat bij de inwoners bij de projecten te betrekken. Die processen vergen enige tijd, maar laten toe rekening te houden met de realiteit van de regio.

### De vorm van de metropool

**Stefaan De Clerck**, voormalig burgemeester van Kortrijk en Voorzitter van de Eurometropool, merkt op dat de metropool zich ontwikkelt in functie van haar mobiliteit en dat ze compacter wordt. Voor de Eurometropool, een versnipperde stedelijke ruimte in het hart van de as Brussel-Gent-

Leuven-Antwerpen, stelt zich de vraag m.b.t. de herwaardering van de open ruimte met het oog op de bouw van een geheel voor alle inwoners.

**Thierry Baert** van het *Agence de Développement et d'Urbanisme* oppert dat de vorm van de versnipperde metropool moeilijk leesbaar en identificeerbaar is. Wat kan daaraan worden gedaan en hoe kan een gemeenschappelijke identiteit worden gecreëerd voor alle inwoners ?

**Paul Geers**, die veel belangstelling toont voor landschapsgerelateerde kwesties, denkt ook dat het hoog tijd is om het dogma van de concentratie achter zich te laten. Hij wijst op de praktische complexiteit van het bouwen vertrekkende van niet-bebouwde gebieden en het landschap.

**Brigitte Groenewald** van het *Agence de Développement et d'Urbanisme* herinnert eraan dat de aanwezigheid van natuur in de stad de compacte stad leefbaar maakt ; dit concept kan worden overwogen in de compacte stad.

Wat betreft de vorm van de Metropool, verwijst Bernardo Secchi naar Parijs, Milaan en Moskou : we kunnen gemakkelijk stellen dat die steden een "radioconcentrische" vorm hebben, getuige daarvan de terminologie die in Parijs wordt gebruikt : men spreekt er bijvoorbeeld van "première couronne" (eerste kroon). Maar dat is niet de realiteit van Parijs : de woorden moeten afgetoetst worden aan de realiteit van de kaarten ; de vorm van Parijs is veel complexer. De Eurometropool wordt o.a. geconfronteerd met de moeilijkheid om zich een herkenbare vorm aan te meten die de inwoners aanspreekt. Het gaat er veeleer om de natuur in de stad te brengen dan te strijden tegen stedelijke versnippering. Natuur in de stad bevordert de valorisering van de compacte stedelijke ruimte. Een voorbeeld daarvan is de nieuwe brug over de Leie die de waarde van de omliggende woningen heeft doen stijgen.

De versnipperde metropool biedt andere mogelijkheden : een beter contact met de natuur en een striktere controle over de klimaatverandering en over het energieverbruik, maar ook de mogelijkheid om de inwoners meer te consulteren. De demografische dimensie van de stad is niet haar sterkste punt : de versnipperde

metropool van het noordwesten heeft hetzelfde demografische en economische gewicht als Parijs of Londen maar biedt de inwoners een hogere levenskwaliteit.

### De mobiele stad

**Brigitte Groenewald** en **Michel Bodor** van de SAEM Euralille benadrukken het belang van het openbaar vervoer, de troef van de grote steden en een van de zwakke punten van de Rijselse metropool ; hoe kunnen zoveel mogelijk mensen in staat worden gesteld om zich naar zoveel mogelijk plaatsen te begeven ?

De steden liggen verspreid langs dispersielijnen : de versnipperde stad versnipperd zich langs de verbindingswegen ; we stellen dus vast dat het openbaarvervoersaanbod, met weinig metro- en tramlijnen, toereikend is. De mobiliteitskwestie mag niet worden gelijkgesteld met zware infrastructures (metro, autosnelwegen, enz.) ; we moeten veeleer denken aan zachte vervoerswijzen en aan middelen om de inwoners aan te sporen en in staat te stellen die vervoerswijzen te gebruiken. Er kan worden gedacht aan nieuwe vervoerswijzen, ook aan hogesnelheidslijnen.

## VOLGENDE DEBATTEN

→ **Op 26 november** in Tournai  
Debat met **Claude Jacquier** over het bestuur van de metropolen